

Z NUTĄ KLASYKI

TEKST AGNIESZKA BOGACZ, PRACOWNIA PROJEKTOWA AB INTERIORS
ZDJĘCIA ANNA URBAŃSKA-RAFKA, ATF STUDIO

DOM O POWIERZCHNI 150 M² JOANNA I TADEUSZ WYBUDOWALI OD PODSTAW. PROJEKT ZOSTAŁ WYBRANY DOKŁADNIE NA MIARĘ ICH POTRZEB, KTÓRYCH NIE SPEŁNIAŁ DUŻY DOM W ZABUDOWIE SZEREGOWEJ NA CIASNYM, POZBAWIONYM PRZESTRZENI OSIEDLU, NA KTÓRYM DOTĄD MIESZKALI.

Już na etapie wyboru projektu inwestorzy zwrócili się o profesjonalną poradę do architekta wnętrz. Usprawniło to z pewnością przebieg prac i pozwoliło uniknąć kosztów późniejszych przeróbek.

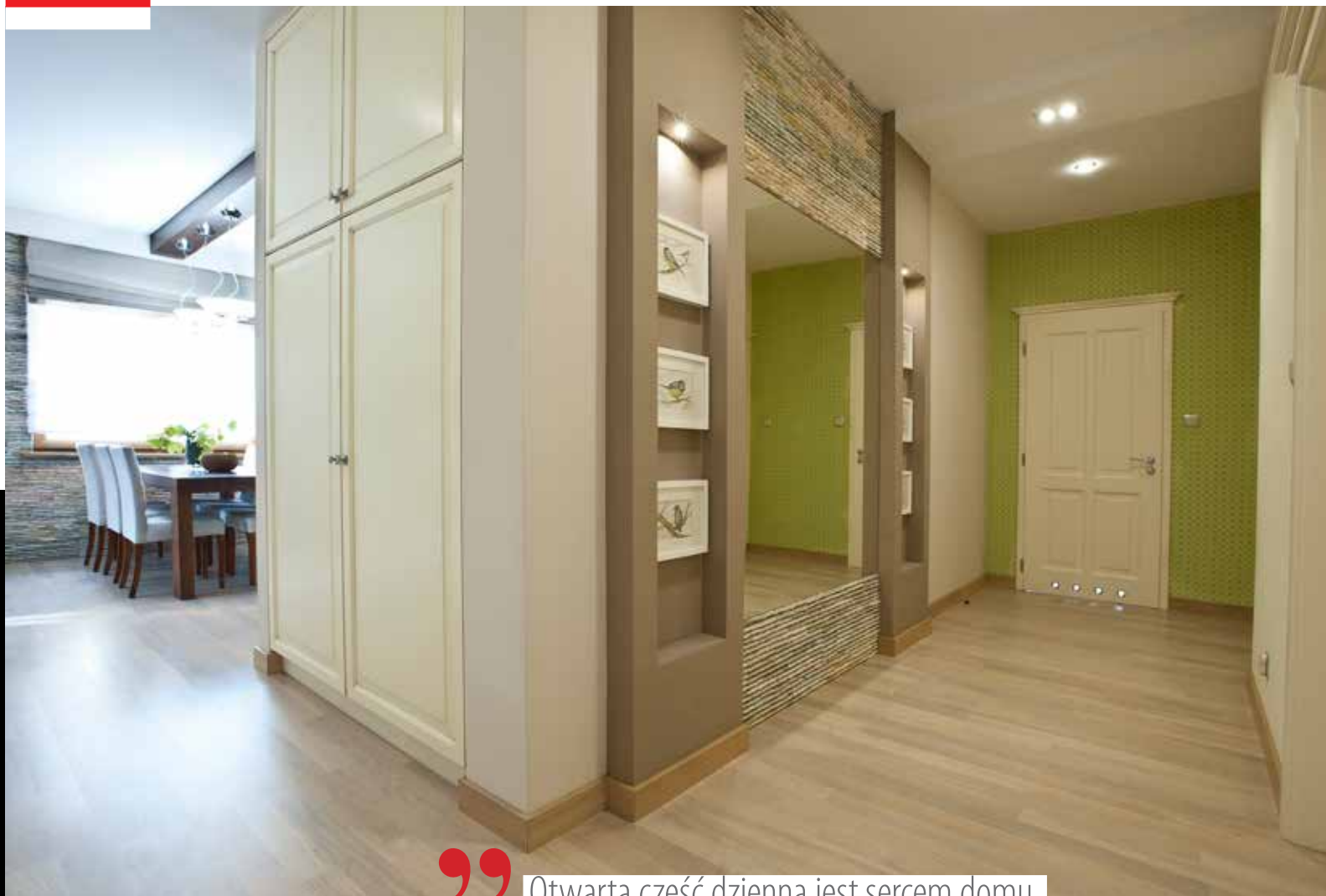
Parterowy dom na peryferiach Świdnicy mieści w sobie przestronną część dzienną, dwie sypialnie, dwie łazienki, garderobę, pralnię z kotłownią i garaż. Całość aranżacji oparto na harmonijnym zestawieniu eleganckiej klasyki, preferowanej przez Joannę, z nowoczesnością, ku której skłania się Tadeusz. Inwestorom od początku zależało na tym, aby dom był jasny, ciepły, spokojny, ponadczasowy, pozbawiony mocnych kontrastów kolorystycznych. Dzięki dokładnemu sprecyzowaniu potrzeb funkcjonalnych i preferencji stylistycznych właścicieli przedstawiona przez projektantkę koncepcja została niemal natychmiast zaakceptowana. I tak, zgodnie z życzeniem, w aranżacji dominuje prostota i naturalne materiały, a w kolorystyce – beże, kremy, ciepłe szarości, ożywione wpadającym w czerwień odcieniem drewna i zielonymi akcentami.

Otwarta część dzienna

jest sercem domu. Składa się z korytarza, przestronnego salonu z kominkiem i stołem oraz wydzielonej, ale pozbawionej drzwi kuchni. Dzięki konsekwentnemu zastosowaniu w tej części jednakowych materiałów wykończeniowych całość jest spójna i pozbawiona przypadkowych, nietrafionych ele-



■ Joanna i Tadeusz zgodnie twierdzą, że choć przedsięwzięcie, jakim była budowa domu od podstaw, stało się przyczyną wielu nieprzespanych nocy i wymagało pokonania wielu trudności, było także ciekawą i pouczającą przygodą.



” Otwarta część dzienna jest sercem domu.



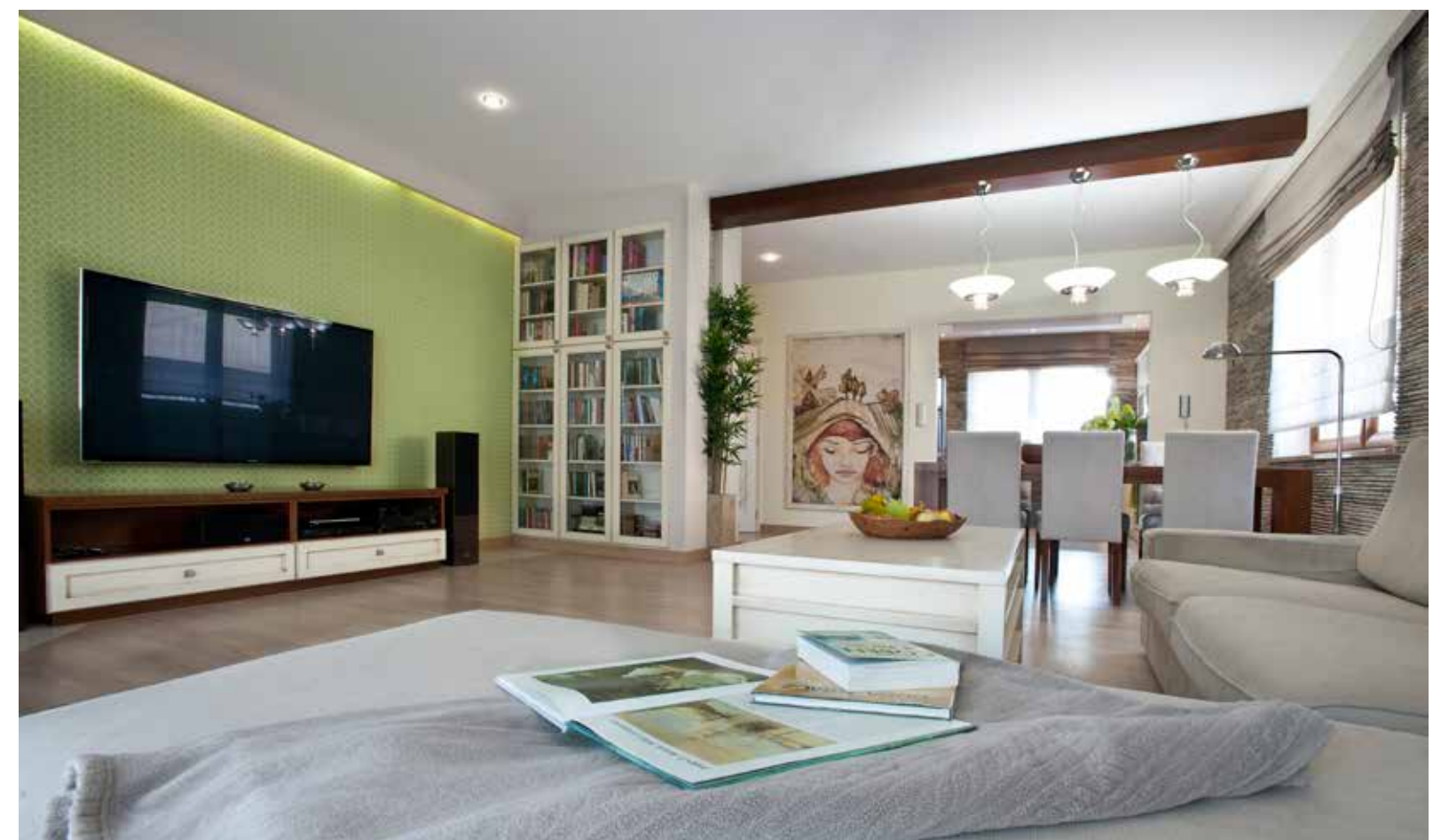
Składa się z korytarza, przestronnego salonu z kominkiem i stołem oraz wydzielonej, ale pozbawionej drzwi kuchni.

mentów. Podłogę pokrywa dębowa, bielona deska, połączona z zastosowanymi w kuchni i przy kominku kremowymi płytkami gresowymi. Jasna podstawa stanowi neutralne, eleganckie tło dla mebli i dodatków. Nie jest też konkurencyjna wobec dużych płaszczyzn ścian pokrytych naturalnym łupkiem kamiennym, który zastosowano przy stole, we wnękach dekoracyjnych, na kominku, na ścianie w kuchni oraz w formie oprawy lustra na korytarzu. Drugim akcentem dekoracyjnym jest zielona tapeta z drobnym ornamentem, zastosowana na ścianie z telewizorem, na jednej ze ścian korytarza oraz nad szafkami kuchennymi. Ściany ozdobiono obrazami. To one właśnie były jedynym zakwestionowanym elementem pierwotnego projektu i stały się celem długotrwałych poszukiwań projektantki i inwestorów. Te ostatecznie wybrane to znacznie powiększone reprodukcje akwareli Katarzyny Bruniewskiej, nadrukowane na specjalnym, przeznaczonym do naklejenia na ściany płótnie.

Zarówno meble kuchenne, jak i drzwi, meble w salonie i wszystkie detale wykończe-

■ **Dzięki konsekwentnemu zastosowaniu jednakowych materiałów wykończeniowych całość jest spójna i pozbawiona przypadkowych, nietrafionych elementów.**

■ **Ściany ozdobiono obrazami - znacznie powiększonymi reprodukcjami akwareli Katarzyny Bruniewskiej, nadrukowanych na specjalne, przeznaczone do naklejenia na ściany płótnie.**





„Zupełnie odmienną stylistykę prezentuje mała toaleta dla gości. Zastosowany na całej ścianie dekor z motywem fali, dekoracyjne szklane płytki z motywem muszli i błękitna poświata na suficie wprowadzają morski klimat.

niowe wykonano z drewna, według indywidualnego projektu. Część elementów, takich jak drzwi i fronty szafek, a także ramy obrazów, pokryto kremową farbą i miejscami dodatkowo spatynowano. Dla kontrastu część elementów drewnianych wybarwiono na mocny wiśniowy kolor. Z takiego materiału wykonano blaty kuchenne, stół oraz umiejscowioną nad nim dekoracyjną belkę, półki i fragmenty szafki na sprzęt RTV. Zabudowa kuchenna została zaplanowana zgodnie z kształtem pomieszczenia w kształcie litery U. Obok dużej, dwudrzwiowej lodówki, zlewu, zmywarki, piekarnika, płyty ceramicznej i sporej ilości pojemnych szafek znalazło się też miejsce na niewielki, wkomponowany w ciąg kuchenny stolik i dwa podwyższone krzesła, zapraszające na szybki posiłek czy poranną kawę przy oknie.

Na granicy części kuchennej i wypoczynkowej umieszczono masywny rozkładany stół, nad którym zawisły trzy bliźniacze, niezwykle eleganckie lampy, które "od pierwszego wejrzenia" zawładnęły sercem Joanny.

W części wypoczynkowej

znalazła się wygodna sofa, narożny kominek o prostej, nowoczesnej bryle oraz ścianka telewizyjna z dużym ekranem i biblioteczka. Do jej "pleców" przylega pojemna, dostępna od strony korytarza szafa o patynowanych, płycinowych drzwiach – identycznych z drzwiczkami szafek kuchennych. Ścianka ta od strony stołu mieści w sobie dodatkowo dekoracyjną, pionową, podświetloną wnękę z wbudowaną granitową donicą.

W drugiej części domu mieści się strefa bardziej prywatna, z niewielką, ale pojemną gar-

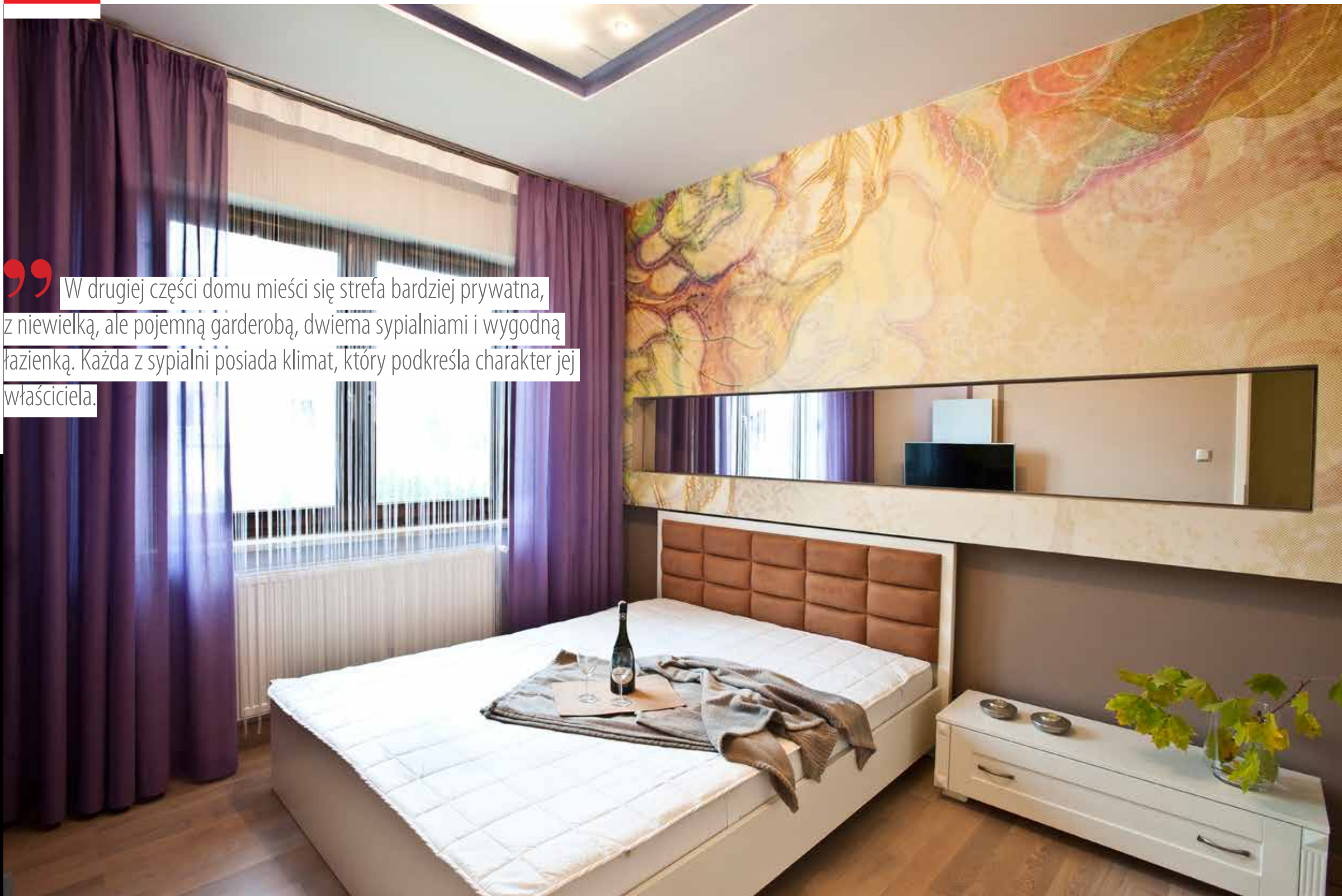
derobą, dwiema sypialniami i wygodną łazienką. Każda z sypialni posiada klimat, który podkreśla charakter jej właściciela.

Sypialnia "kobieca" zaaranżowana została z użyciem ulubionych klasycznych, kremowych mebli Joanny. Ożywiają je ciepłe pastelowe kolory – cynamonowy brąz, delikatny fiolet, ciepły beż. Kolory ścian i tkanin dobrane zostały do kolorystyki fototapety umieszczonej na ścianie nad łóżkiem. Na suficie uwagę przyciąga dekoracyjny plafon z dużą ilością drobnych punktów świetlnych, przywodzący na myśl gwiazdziste niebo. Joanna najskuteczniej odpoczywa, oglądając dobry film przed snem, dlatego już na wstępie zaznaczyła, że w pomieszczeniu musi znaleźć się telewizor.

Sypialnia "męska" zaprojektowana została bardziej nowocześnie, z użyciem ciemnych me-

■ **Pomieszczenie to wyposażono jedynie w podwieszaną miskę sedesową i małą umywalkę, ustawioną na szafce. Mimo kompaktowych rozmiarów miejsce to również cieszy oko i jest dowodem na to, iż małe pomieszczenie może również stanowić ciekawe wyzwanie.**

” W drugiej części domu mieści się strefa bardziej prywatna, z niewielką, ale pojemną garderobą, dwiema sypialniami i wygodną łazienką. Każda z sypialni posiada klimat, który podkreśla charakter jej właściciela.



■ **Sypialnia "kobieca"** zaaranżowana została z użyciem ulubionych klasycznych, kremowych mebli Joanny. Ożywiają je ciepłe pastelowe kolory – cynamonowy brąz, delikatny fiolet, ciepły beż.

bli o dekoracyjnie ułożonych, błyszczących frontach. Kolorystyka ścian także podkreśla jej surowy, męski charakter – projektantka postawiła tu na dwa odcienie zieleni khaki. Główny użytkownik tego pomieszczenia jest miłośnikiem książek, co stało się dla projektantki inspiracją przy wyborze elementów dekoracyjnych. Głównym jest tu połączone z podwieszonym sufitem ścianka nad wezłowiec łóżka, w której zaplanowano dekora-

cyjną wnękę, wypełnioną fototapetą z motywem starego rękopisu. W nawiązaniu do tego elementu na przeciwległej ścianie znalazła się minigaleria z oprawionymi w identyczne ramy zdjęciami przedstawiającymi stare, zabytkowe książki. Elegancji i nowoczesnego błysku nadaje pomieszczeniu chromowana lampa nad stolikiem nocnym, pas lustra za nim oraz ledowe podświetlenie nad wezłowiec łóżka.

W rodzinnej łazience dominuje kolorystyka i wzornictwo bliższe Joannie – bogate ornamenty, połysk, faktura onyxu. Kremowo-brązową kolorystykę przełamuje dyskretnie szeroka zielona, szklana listwa oraz nadruk na frontach szafek z motywem delikatnego kwiatu wiśni. W łazience znalazła się wygodna, duża wanna, kabina prysznicowa, umywalka, miska sedesowa i spora ilość pojemnych szafek i półek. Szeroki drewniany

blat pod umywalką i duże lustro z solidnym oświetleniem sprawiają, że poranne i wieczorne zabiegi pielęgnacyjne są prawdziwą przyjemnością. Zupełnie odmienną stylistykę prezentuje mała toaleta dla gości. Płytki w kolorze piaskowym, zastosowany na całej ścianie dekor z motywem fali, przypominający wzór piasku na wydmach, dekoracyjne szklane płytki z motywem muszli i błękitna pościwa na suficie wprowadzają morski klimat. Pomieszcze-

nie to wyposażono jedynie w podwieszaną miskę sedesową i małą umywalkę, ustawioną na szafce. Mimo kompaktowych rozmiarów miejsce to również cieszy oko i jest dowodem na to, iż małe pomieszczenie może również stanowić ciekawe wyzwanie. Warto także wspomnieć o korytarzu, gdzie pusta, pozbawiona drzwi ściana stała się miejscem ekspozycji sześciu ręcznie malowanych akwareli z motywem ptaków. Wraz z prostą zabudową z płyt gipsowo-kartonowych i nie-

wielką ilością łupka stanowią ciekawą oprawę dużego lustra. Joanna i Tadeusz zgodnie twierdzą, że choć przedsięwzięcie, jakim była budowa domu od podstaw, stało się przyczyną wielu nieprzespanych nocy i wymagało pokonania wielu trudności, było także ciekawą i pouczającą przygodą. Dziś cieszą się każdą chwilą spędzoną w domu, o jakim marzyli. ■

■ **Sypialnia "męska"** zaprojektowana została bardziej nowoczesnie. Główny użytkownik tego pomieszczenia jest miłośnikiem książek, co stało się inspiracją przy wyborze elementów dekoracyjnych.

■ W rodzinnej łazience dominuje kolorystyka i wzornictwo bliższe Joannie – bogate ornamenty, połysk, faktura onyksu. Kremowo-brązową kolorystykę przełamuje dyskretnie szeroka zielona, szklana listwa oraz nadruk na frontach szafek z motywem delikatnego kwiatu wiśni.



■ Znalazła się tutaj wygodna, duża wanna, kabina prysznicowa, umywalka i miska sedesowa. Szeroki drewniany blat pod umywalką i duże lustro z solidnym oświetleniem sprawiają, że poranne i wieczorne zabiegi pielęgnacyjne są prawdziwą przyjemnością.

